

# KTKnet - Základní informace

## Vážení uživatelé KTKnet,

sepsáním Smlouvy na poskytování připojení do sítě Internet a KTKnet se dostáváte do situace, kdy je třeba zakoupený modem a související zařízení uvést do běžného užívání. Tento návod by Vás měl seznámit se základními informacemi potřebnými pro zapojení modemu a konfiguraci počítače.

Dovolujeme si Vás upozornit, než zahájíte instalaci, že nastavení počítače tak, aby modem fungoval a zůstalo zachováno původní nastavení počítače, nemusí být v některých případech jednoduché. Pokud si nejste zcela jisti svými počítačovými znalostmi v oblasti instalace nového hardware a síťových nastavení, svěřte raději následující kroky odborníkovi. Vyhnete se tak zbytečným problémům.

Informace potřebné pro nastavení počítače a jednotlivých služeb najdete v Konfiguračních parametrech, které jste obdrželi při podpisu smlouvy. Další informace a údaje jsou k dispozici na [www.ktknet.cz](http://www.ktknet.cz).

## Aktivace modemu

Modem propojte pomocí přiloženého koaxiálního kabelu s televizní zásuvkou. Pro připojení modemu je zpravidla určena rozhlasová zdířka. Pokud je délka kabelu nedostatečná, použijte pouze homologované prodlužovací kabely s dvojitým stíněním. V žádném případě nepoužívejte staré koaxiální kabely s jednoduchým stíněním nebo jakékoliv nahrážky. Mohlo by docházet k rušení přenosu a snížení kvality Vašeho připojení.

Zaregistrování modemu do centrálního serveru kabelové televize je provedeno správcem KTKnet nejpozději do 48 hodin od podpisu smlouvy (předání konfiguračních parametrů). Do chvíle, než bude modem naveden do počítačového systému kabelové televize, nepřipoj se na síť KTKnet.

Po propojení modemu se zásuvkou kabelové televize připojte modem pomocí napájecího adaptéru do zásuvky 230V. Modem začne vyhledávat připojení na centrální server – probíhá Aktivace modemu. Tento krok trvá od cca 10 minut do několika hodin (v nejnepříznivějším případě i 24 hodin). Po celou dobu, kdy probíhá Aktivace modemu, musí být modem připojen bez přerušení do TV zásuvky a napájení (230V).

Vlastní napojení modemu na centrální server poznáte podle toho, že kontrolka CABLE začne trvale svítit. Pokud nedojde k napojení modemu ve výše uvedeném čase, zkontrolujte propojení modemu se zásuvkou kabelové televize a proveďte reset modemu dle níže popsaného postupu.

### Základní popis modemu



**Model EPC 2100**  
Funkce jednotlivých kontrolky jsou stejné jako u modelu DPX 120

Kontrolky **Power a Cable** v provozním stavu *nepřerušovaně svítí*, ostatní kontrolky *blikají* (PC, Data).

#### **Další postup dle svítu kontrolky na modemu:**

- správně (trvale svítí Cable a Power) – postupujte dále v připojení počítače
- nesvítí, blikají odlišně, atp. – modem je nepřipojen na server kabelové televize, proveďte reset

#### **V případě, že kontrolky na modemu nesvítí tak, jak je výše uvedeno na obrázku, proveďte reset modemu:**

1. Modem je připojen na napájení a do zásuvky kabelové televize.
2. Na zadní straně modemu je systémové tlačítko pod plastovým krytem přístroje. Přes otvor je stlačte nekovovým předmětem.
3. Proběhne reset modemu a ten se začne napojovat na hlavní server kabelové televize.
4. V případě, že u modemu neproběhne Aktivace do 2 hodin ani v tomto případě, reset opakujte. Pokud se nepodaří ani pak Aktivovat modem, kontaktujte nás na Hot-line.

**Upozornění:** V průběhu Aktivace některé typy modemu, přestože probíhá cyklus Aktivace, identifikují tento stav navenek pouze svitem kontrolky POWER. Přesto, že ostatní kontrolky v tomto okamžiku nesvítí, modem je plně funkční a Aktivace probíhá.

## Připojení počítače k modemu a konfigurace počítače

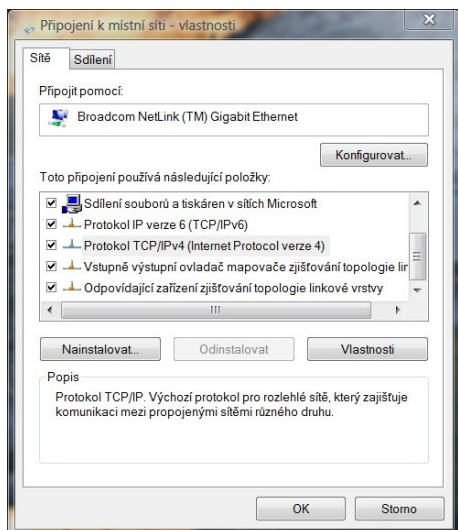
Modem připojte pomocí přiloženého UTP kabelu na síťovou kartu vypnutého počítače, potom zapněte počítač. Po zapnutí počítače je připojení do internetu funkční. Toto platí, pokud máte přidělenou jednu IP adresu. Na počítači v Připojení k místní síti nechte nastaveno automatické přidělení IP adresy a adres DNS serveru (toto nastavení je ve většině operačních systémů výchozí).

Pouze v případě, že máte přiděleno více IP adres, nastavte na počítači v Připojení k místní síti IP adresu, kterou právě chcete používat. Postupy pro nastavení IP adresy jsou uvedeny níže.

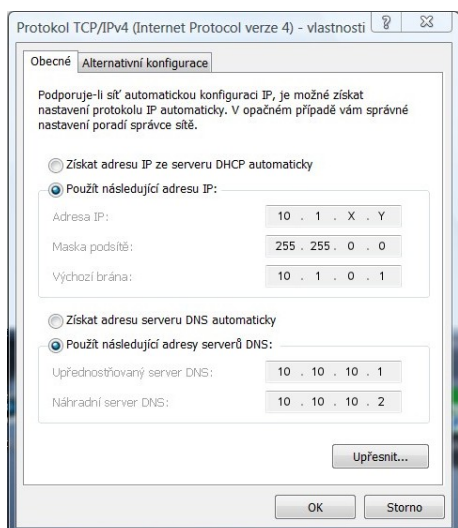
**Nepřipojujte modem k počítači pomocí USB kabelu!**

## Windows Vista

Klikněte na tlačítko Start na obrazovce vlevo dole. Dále na Ovládací panely – Centrum sítí a sdílení – Správa síťových připojení. Klikněte 2x na Připojení k místní síti (připojení může být více), dále tlačítko Vlastnosti. Otevře se okno pro nastavení parametrů místní sítě. Klikněte 2x na Protokol TCP/IPv4 (Internet protocol verze 4).



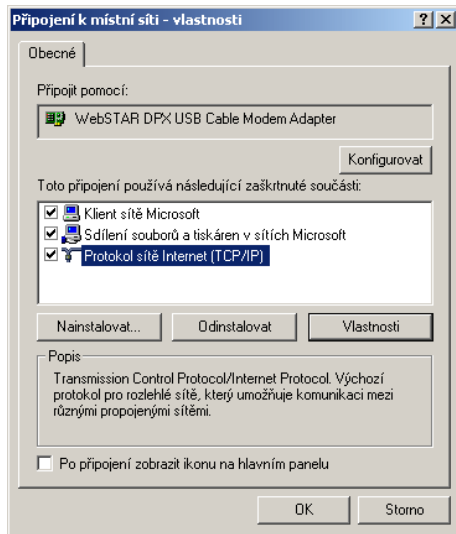
Klikněte na volbu Použít následující IP adresu. Do polí Adresa IP, Maska podsítě, Výchozí brána zadejte parametry připojení, které jste obdrželi na zvláštním listu, kde je tabulka s nadpisem „KTKNET: karta klienta...“, při zakoupení modemu. Dále klikněte na volbu Použít následující adresy serverů DNS a zadejte Upřednostňovaný server DNS a Náhradní server DNS. Tyto adresy najdete opět v parametrech připojení. Tyto údaje jsou v tabulce s nadpisem Nastavení místní sítě pro váš počítač.



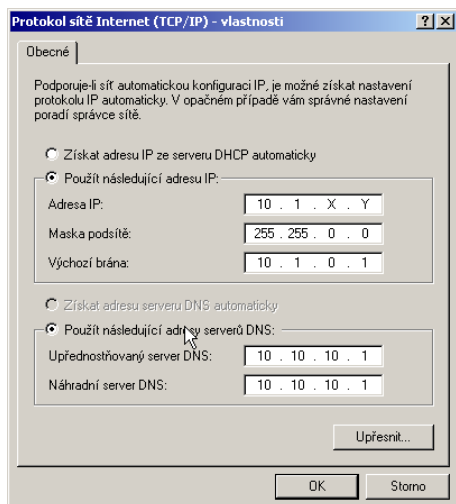
Po vyplnění klikněte na tlačítko OK.

## Windows 2000, XP

Z nabídky Start vyberte Nastavení a poté Ovládací panely (ve WinXP může být ikona Ovládacích panelů dostupná hned v menu Start). V Ovládacích panelech otevřete Síťová připojení, pokud nevidíte ikonu Síťová připojení ve WindowsXP, klikněte vlevo na odkaz Přepnout do klasického zobrazení. V okně Síťových připojení klikněte 2x na ikonu Připojení k místní síti (aktivních připojení zde může být více např. IEE1394, telefonické připojení sítě apod., je potřeba vybrat správné síťové připojení). Po otevření okna Připojení k místní síti klikněte na tlačítko Vlastnosti. Otevře se okno pro nastavení parametrů připojení sítě. Klikněte na Protokol sítě internet (TCP/IP) a na tlačítko Vlastnosti.



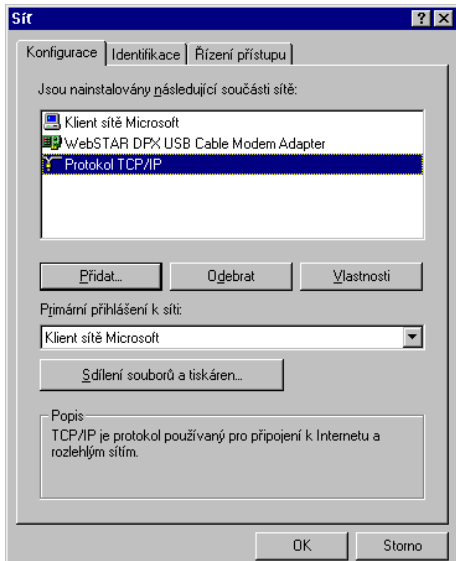
Klikněte na volbu Použít následující IP adresu. Do polí Adresa IP, Maska podsítě, Výchozí brána zadejte parametry připojení, které jste obdrželi na zvláštním listu, kde je tabulka s nadpisem „KTKNET: karta klienta...“, při zakoupení modemu. Dále klikněte na volbu Použít následující adresy serverů DNS a zadejte Upřednostňovaný server DNS a Náhradní server DNS. Tyto adresy najdete opět v parametrech připojení. Tyto údaje jsou v tabulce s nadpisem Nastavení místní sítě pro váš počítač.



Po vyplnění klikněte na tlačítko OK.

## Windows 95,98, Me

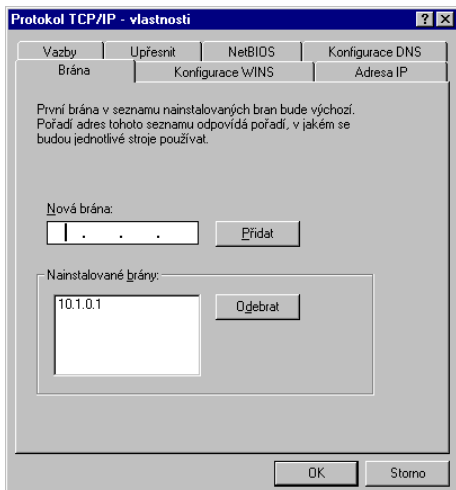
Z nabídky Start vyberte menu Nastavení a dále Ovládací panely. Klikněte na ikonu Síť. Zobrazí se okno s nastavením Sítových služeb, adaptérů a protokolů.



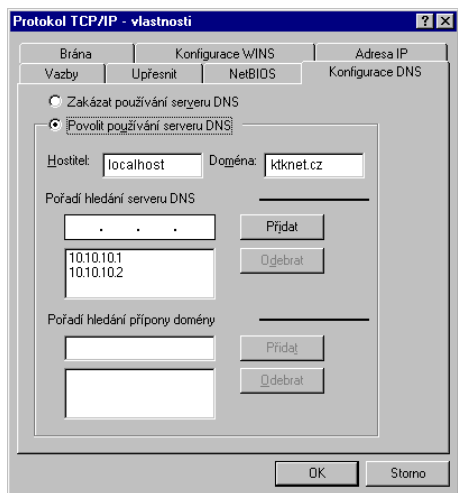
Vyberte protokol TCP/IP a klikněte na tlačítko Vlastnosti. Pokud není zobrazen, není korektně nainstalovaná síťová karta. V takovém případě doporučujeme její reinstalaci. Po kliknutí na tlačítko Vlastnosti se zobrazí následující okno s IP adresou a maskou sítě. Pro zadání obou údajů je potřeba, aby byla vybrána volba Zadát IP adresu ručně. IP adresa a Masku podsítě je uvedena v parametrech připojení na zvláštním listu, kde je tabulka s nadpisem „KTKNET: karta klienta...“, které jste obdrželi spolu s modemem.



Klikněte na záložku Brána. Do pole Nová brána zadejte číslo brány z parametrů připojení, které jste obdrželi spolu s modemem a klikněte na tlačítko Přidat. Vámi zadané číslo brány se objeví v seznamu nainstalovaných bran.



Klikněte na záložku Konfigurace DNS. Zde klikněte na volbu Povolit používání serveru DNS. Do pole hostitel zadejte sériové číslo svého modemu (viz. obdržené parametry připojení). Do kolonky pod nápisem Pořadí hledání serveru DNS zadejte primární server DNS (viz. obdržené parametry připojení) a klikněte na tlačítko Přidat. Zadané číslo se objeví v seznamu DNS serverů pod polem pro zadání. Stejně přidejte sekundární DNS server (viz. obdržené parametry připojení).



Tím je konfigurace TCP/IP protokolu hotova. Klikněte na tlačítko OK. V okně Síť klikněte také na tlačítko OK. Operační systém bude provádět vlastní konfiguraci protokolů. Doba trvání závisí na výkonu Vašeho PC. Po dokončení práce budete vyzváni k restartování PC. Toto restartování je NUTNÉ!

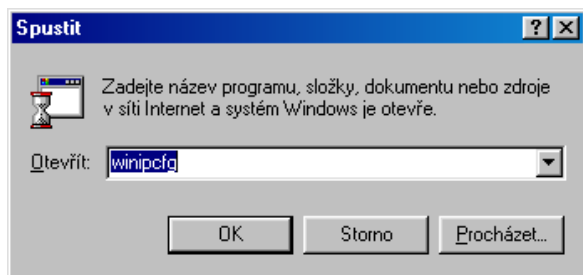
## Kontrola nastavení protokolu TCP/IP

Abyste měli jistotu, že nastavení Vašich síťových parametrů je správné, můžete si je zkontrolovat níže uvedeným způsobem, avšak pouze při připojení prostřednictvím UTP kabelu. Při použití USB portu tato možnost není.

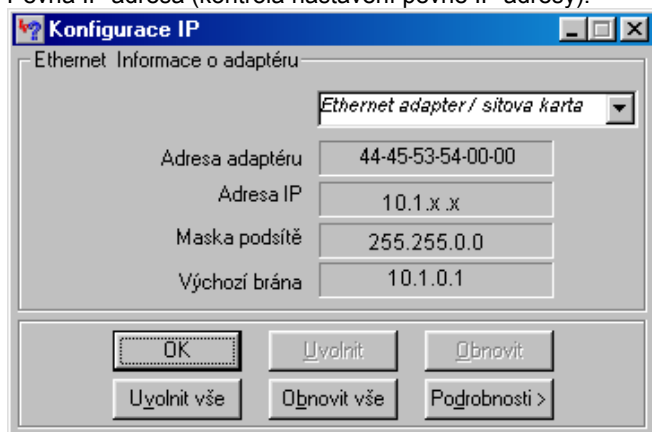
### Postup pro Windows 2000,NT,XP.

Přes tlačítko **start** na hlavním panelu vyberte položku **spustit**. Do řádku napište příkaz **cmd**. Potvrďte. Do příkazového řádku napište **ipconfig /all** a potvrďte klávesou enter. Zobrazí se pro zkontrolování seznam síťových připojení v počítači a aktuální IP adresa, maska podsítě a výchozí brána.

### Postup pro WIN 95, 98, ME.



Protokol TCP/IP  
Pevná IP adresa (kontrola nastavení pevné IP adresy).



**pozn.** Pokud není pevná IP adresa ve tvaru, který jste obdrželi (například: 10.1.x-x) je nutné se podívat na *nastavení sítě a protokolu TCP/IP*, kde lze pevnou IP adresu změnit. U pevné IP adresy nelze zadat „Uvolnit vše“ a „Obnovit vše“.

## Nejčastější dotazy

### Co je to MAC adresa modemu a proč ji potřebujeme znát?

Je to číselný hexadecimální údaj, pod kterým je modem zaregistrovaný pro provoz v naší síti a je spojen s identifikačními údaji o zákazníkovi. Najdete ji na zadní nebo spodní straně modemu, záleží na typu. U modemu WEBStar je to MAC číslo na spodní straně.

### Co se stane když si nastavím neoprávněně libovolnou pevnou IP adresu a co to pro mě znamená?

Neoprávněně užívání IP adresového prostoru Provozovatele znamená nastavení IP adresy jiné, než která Vám byla přidělena poskytovatelem na základě služby, kterou užíváte.

Poskytovatel v tomto případě zjedná nápravu tím, že provede Deaktivaci kabelového modemu (Koncového zařízení) Uživatelé s neoprávněně nastavenou IP adresou, z důvodu porušení smluvních podmínek, případně vypoví Smlouvu.

### Někdo se pokusil o neoprávněný přístup na můj počítač?

Síť Internet není bezpečná a zabezpečení počítače je v kompetenci každého uživatele jednotlivě. Doporučujeme proto použít některý ze široké řady firewallů (program zajišťující ochranu Vašeho počítače).

### Provozovatel mne upozornil na zavirovaný počítač.

Váš počítač je s největší pravděpodobností napaden počítačovým virem a tento vir se snaží napadnout další počítače v síti. V zájmu ochrany uživatelů Vás poskytovatel upozornil na nutnost zjednatí nápravy. Doporučujeme použití antivirového programu, některé programy jsou poskytovány zdarma pro domácí využití.

### Kde najdu aktuální informace týkající se sítě KTKnet?

Informace, novinky, plánované výpadky, FAQ pojmy...to vše najdete na [www.ktknet.cz](http://www.ktknet.cz) .

### Co je to pevná (statická) IP adresa?

Pevná IP adresa je adresa, kterou Vám oficiálně přidělil Provozovatel. Je zapsána přímo v operačním systému počítače. Je součástí některých služeb KTKnet nebo je to zvlášť placená služba.

### Mám nainstalovaný firewall, proxy nebo jiný program a nemůžu se připojit...

Před instalací jakýchkoliv síťových programů se řádně seznamte s jejich obsluhou a nastavením. U některých programů si špatným nastavením můžete zablokovat přístup na síť Internet nebo znemožnit odesílání elektronické pošty.

### Konfigurace vnitřní sítě a připojení více počítačů.

Uživatel si takovou konfiguraci zajišťuje sám a není v časových možnostech pracovníků technické podpory ani instalačních a servisních techniků, aby zákazníka školili v nastavení vnitřní sítě. Rádi Vám však doporučíme možnosti, jak si s tím poradit.

### Nejde mi odesílat nebo přijímat elektronická pošta, ale internet funguje.

Zde je potřeba rozlišovat, zda-li Vám nefunguje odesílání nebo příjem pošty. Zdánlivě se jedná o dvě podobné nicméně odlišné služby. U odesílání pošty, server smtp, si zkontrolujte nastavení našeho smtp serveru. Další možnost je, že jste byl poskytovatelem zařazen do seznamu jako tzv. spammer a odesílání pošty Vám bylo z tohoto důvodu zablokováno. V tomto případě kontaktujete pracovníky Hot-line.

U příchozí pošty (hovoříme zde o poštovním účtu jméno@ktknet.cz), si zkontrolujte nastavení Vašeho poštovního klienta, zejména: e-mail. adresu, jméno uživatele, heslo, adresu POP3 serveru. V případě nastavení poštovních účtů jiných poskytovatelů tzv. free mailových schránek se obraťte na příslušnou technickou podporu poskytovatele, který tuto službu poskytuje.

### Jak se dostanu k elektronické poště prostřednictvím www?

Na stránkách [www.ktknet.cz](http://www.ktknet.cz) najdete Menu uživatele a odkaz **Webmail**. Po otevření vložíte své uživatelské jméno a heslo, které najdete mezi konfiguračními parametry, jež jste obdrželi při podpisu smlouvy. Dostanete se ke své elektronické poště na serveru KTKnet.

### Servisní zásah technika.

V případě, že pracovník Hot-line usoudí, že je závada na straně provozovatele, pošle k Vám technika, který sjedná nápravu - tento servis je bezplatný. Předmětem zásahu servisního technika je kontrola rozvodů kabelové televize a správné připojení modemu. Jakékoliv další úkony jako nastavení počítače, instalaci software jsou však již záležitostmi jiného odborníka.

### V jakém časovém termínu mě technik může navštívit?

Technická podpora se snaží uživatelům maximálně vyhovět. Výjezdy servisních techniků k uživatelům se však řídí podle dopředu plánovaného časového harmonogramu. Servisní zásahy se jinak řídí platnými smluvními podmínkami.

### Co se na Hot-line nedozvíte?

- informace o stavu Vašeho zákaznického účtu, platby, atp.
- informace o TV nabídce a servisu.

Pracovníci Hot-line Vám poskytnou informace k řešení základních otázek spojených se službou KTKnet. Navrhnu Vám možnosti při odstraňování problémů, sdělí základní technické informace, zajistí výjezd technika, monitorují aktuální situaci na síti a informují uživatele, odpovídají na Vaše e-maily. Neočekávejte, že Vás Hot-line vyškolí po telefonu pro práci s počítačem a Internetem, ani s Vámi nemohou vést několikaminutové diskuse o možnosti konfigurace Vašeho počítače. Pracovníci Hot-line neprovádí fyzicky servisní zásahy u zákazníků, ani není možno si s nimi sjednat osobní konzultaci na kontaktním místě (zákaznickém centru).

### **Nefunkční TV a Internet:**

V případě, že nefunguje ani TV nabídka nebo je signál velmi nekvalitní, kontaktujte rovnou zákaznické centrum (kontaktní místo), kde Vám mohou zajistit servis na televizi (v případě, že máte placenou TV nabídku), nebo Vám poskytnou informace o výpadku.

### **Jaké náležitosti si připravit než zavolám na Hot-line?**

v případě závady volejte od modemu a počítače číslo zákaznického účtu (viz. smlouva, variabilní symbol na složence) popř. jméno a adresu na koho je smlouva sepsána, podrobný popis problému, jaký používáte operační systém, které kroky jste již podnikli, MAC adresu modemu dle příručky (viz. FAQ).

### **Na co si dát pozor a co není na síti dovoleno.....**

Pravidla užívání služby KTKnet jsou definovaná smluvními podmínkami a smlouvou. Doporučujeme si je řádně prostudovat. Zde uvádíme několik příkladů čeho se vyvarovat, abyste nezpůsobili problémy sobě ani ostatním uživatelům.

- neoprávněné užívání IP adresového prostoru poskytovatele, (nastavení pevné IP adresy) (viz. FAQ)
- open relay mail server (pozor při používání programů např. WinRoute, WinProxy, aj.) .!" (viz. FAQ)
- hromadné rozesílání nevyžádané pošty, SMS (spam, mail bomb)
- rozšiřování počítačových virů (záměrně i nevědomě)
- pokus o nedovolený přístup do počítače jiného uživatele sítě Internet nebo správce datové sítě poskytovatele (hacking, cracking)
- snahy o přetížení systémů datové sítě poskytovatele nebo systémů třetích osob (tzv. DoS útok, atp.)
- spouštění aplikací narušujících chod datové sítě provozovatele (nelegální DHCP, atp.)

Děkujeme, že jste věnovali pozornost Základním informacím a doufáme, že jsme Vám pomohli vyřešit některé z potíží nebo objasnit užívané pojmy.

### **Kontakty:**

Kabelová televize Kopřivnice, [s.r.o.](#)

Kontaktní místo (zákaznické centrum): tel.556 879 492, Obránců míru 1049, 742 21 Kopřivnice

INTERNET KTKnet: **Technická podpora (Hot-line):** 556 821 076, e-mail: <http://www.ktknet.cz> - hlavní strana

# Důležitá upozornění uživatelům KTKnet

## 1. Užívání e-mailové schránky KTKnet

V souvislosti s občasným prováděním změn, úprav a rozšířením sítě KTKnet, které jste také uživatelem, si Vás dovoluujeme upozornit, že máte zřízený u naší firmy e-mail ve tvaru [uzivatel@ktknet.cz](mailto:uzivatel@ktknet.cz).

Tento e-mail, jež poskytujeme našim klientům v rámci uzavřených služeb, slouží nejen pro Vaši osobní potřebu, ale také pro předávání informací provozovatele sítě KTKnet jejím uživatelům. Pokud tento e-mail nepoužíváte, doporučujeme Vám tuto schránku pravidelně „vybírat“ nebo požádejte na [admin@ktknet.cz](mailto:admin@ktknet.cz) o přesměrování, případně si přesměrování nastavíte sami pomocí webového rozhraní pro poštu na adrese <http://mail.ktknet.cz>.

Správce sítě KTKnet používá dle Smluvních podmínek tuto schránku pro provozní sdělení. S připravovanými úpravami na síti a zejména odpojováním uživatelů, jejichž počítač je zavírován, doporučujeme, abyste Vás e-mail na KTKnet začal sledovat. Vyhnete se tak zbytečným komplikacím způsobenými neinformovaností.

## 2. Monitoring sítě KTKnet

Vážený kliente, připojením na síť KTKnet prostřednictvím kabelového modemu se stáváte její součástí nejen pro datové přenosy. Modem připojený do televizní zásuvky generuje pro naše centrální servery servisní informace, podle kterých jsme schopni monitorovat kvalitu Vašeho připojení.

Dovolujeme si Vás požádat, abyste pokud možno, nevypínali napájení modemu a umožnili tak jeho trvalý monitoring. Usmadněte tímto identifikaci případné poruchy na Vašem připojení.

V Kopřivnici 27.5.2004

Kabelová televize Kopřivnice, s.r.o.